



Sommaire

- [Restauration des îles Actéons - Gambier en Polynésie française](#)
- [Arrivée de chiens détecteurs de rats sur les îles de Ua Huka et de Rimatara en Polynésie française](#)
- [Découverte d'un poisson d'aquarium dans une rivière du parc national de Guadeloupe](#)
- [Planète Outre-mer : chroniques sur les espèces exotiques envahissantes](#)
- [La Commission de l'Océan Indien adopte un plan régional d'action sur les espèces marines envahissantes](#)
- [Rapports, publications et lettres d'information](#)

Restauration des îles Actéons-Gambier en Polynésie française



BirdLife International, aidé par la Société d'Ornithologie de Polynésie (SOP Manu – Partenaire de BirdLife en Polynésie française) et Island Conservation, ont achevé à la fin du mois de juillet 2015 une ambitieuse opération de conservation sur six îles éloignées des Tuamotu (Groupe Actéon) et de l'archipel des Gambier. Ce projet apporte une contribution sans précédent au sauvetage de l'une des espèces d'oiseaux les plus rares au monde et de plusieurs autres oiseaux en danger d'extinction.

Avec l'appui d'experts de Nouvelle-Zélande où ces techniques ont été expérimentées depuis plus de 40 ans, des biologistes de Polynésie française, de La Réunion, des Fidji, des États-Unis, du Canada et d'Australie, accompagnés d'habitants des Actéon et des Gambier, ont passé près d'un mois sur chacune de ces îles, où ils ont éliminé tous les rats et mené des recherches sur la Gallicolombe érythroptère ou « Tuttururu » (*Alopecoenas erythropterus*) et le Chevalier des Tuamotu ou « Titi » (*Prosobonia parvirostris*), deux des oiseaux polynésiens les plus menacés.

Pour en savoir plus:

<http://www.islandconservation.org/une-occasion-exceptionnelle-pour-des-oiseaux-parmi-les-plus-rares-au-monde/>

<http://www.birdlife.org/pacific/news/rare-chance-some-our-world%E2%80%99s-rarest-birds>

Contact : [Thomas Ghestemme](#) (SOP Manu)

Arrivée de chiens détecteurs de rats sur les îles de Ua Huka et de Rimatara en Polynésie française



Ua Huka (aux Marquises) et Rimatara (aux Australes) sont les deux seules îles habitées de Polynésie française encore indemnes de rats noirs.

Leur colonisation par ce rongeur causerait l'extinction de l'unique population présente en Polynésie française du 'ura ou Lori de Kuhl (*Vini kuhlii*) sur Rimatara et du pihiti ou Lori ultramarin (*Vini ultramarina*), désormais présent sur Ua Huka et nulle part ailleurs au monde après sa disparition récente de 5 îles des Marquises à cause du Rat noir.

Fin août 2015, deux chiens capables de détecter les rats, comme ceux utilisés pour la recherche de drogue dans les aéroports, ont été affectés sur ces îles pour

rendre l'inspection des marchandises fiable à 100 %. Les chiens détecteurs ont été dressés par un dresseur expérimenté qui fournit régulièrement le Département de la Conservation de Nouvelle-Zélande en chien détecteur de rat.

L'arrivée de ces chiens s'inscrit dans un programme plus large de biosécurité conduit depuis trois ans par la SOP Manu et deux associations locales, Rima'ura et Vaiku'a i te manu o Ua Huka, et qui comprend :

- la pose régulière de pièges pour vérifier que ces îles sont toujours indemnes ;
- l'entretien de 30 stations de dératissage autour des quais et de l'aéroport pour éviter toute invasion ;
- l'inspection des marchandises importées sur l'île.

Pour en savoir plus :

<http://manu.pf/des-chiens-au-secours-des-oiseaux/>

Lire également la lettre d'information n°7 du réseau de prévention, de surveillance et de lutte contre les espèces envahissantes de Polynésie française. [Télécharger](#)

Contact : [Thomas Ghestemme](#) (SOP Manu)

Découverte d'un poisson d'aquarium dans une rivière du parc national de Guadeloupe



Un poisson d'aquarium a été identifié dans la ravine Borine sur la commune de Saint-Claude.

Alerté par l'association « La clé d'Ut » responsable de l'aménagement du parc Lepelletier à Montéran, les agents du Parc national ont procédé le 18 juin dernier à une pêche sur la ravine et envoyé les individus récoltés pour détermination au Muséum d'histoire naturelle de Genève.

Les résultats sont formels, deux sous-espèces d'*Ancistrus cirrhosus* sont présentes dans la ravine.

Cette espèce à l'allure préhistorique, d'une longueur maximale de 10 cm, semble occuper la niche écologique d'un autre poisson, le colle roche (*Sicydium* spp.), lequel est naturellement présent dans les cours d'eau de la Guadeloupe. Dans toutes les zones où les *Ancistrus* ont été rencontrés, les colle-roches étaient absents.

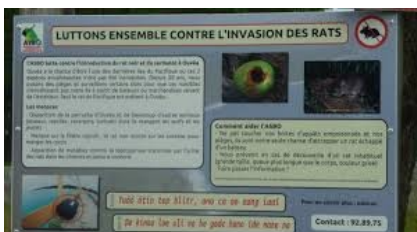
Des juvéniles de ces poissons ont été retrouvés dans le cours d'eau, ce qui permet d'affirmer qu'il réussit à accomplir tout son cycle biologique en milieu naturel et se reproduit efficacement.

Pour en savoir plus :

<http://www.guadeloupe-parcnational.fr/?Une-mechante-bebete-dans-nos-cours-d-eaux>

Contact : [Hervé Magnin](#) (Parc national de Guadeloupe)

Planète Outre-mer : chroniques sur les espèces exotiques envahissantes



Planète Outre-mer propose une chronique radio quotidienne qui aborde les diverses problématiques environnementales auxquelles sont confrontés les collectivités françaises d'outre-mer. Plusieurs chroniques concernent spécifiquement les espèces exotiques envahissantes :

Lutte biologique, arrachage ou adaptation aux espèces invasives
Emission du vendredi 25 septembre 2015

Le cerf est la principale menace des forêts de Nouvelle-Calédonie et de Saint Pierre et Miquelon
Emission du jeudi 24 septembre 2015

Le poisson-lion, une espèce invasive de la Caraïbe

Emission du mercredi 23 septembre 2015

Le chat haret est l'une des espèces invasives à l'origine de la crise d'extinction que connaissent les îles de l'outre-mer
Emission du mardi 22 septembre 2015

Les espèces invasives : la biosécurité en outre-mer
Emission du lundi 21 septembre 2015

Pour écouter ces chroniques : www.la1ere.fr/emissions-radio/planete-outre-mer

La Commission de l'Océan Indien adopte un plan régional d'action sur les espèces exotiques envahissantes marines



Scientifiques, techniciens, décideurs et acteurs économiques, notamment portuaires, de la région Afrique australe et orientale et océan Indien se sont penchés sur le sujet lors d'un atelier organisé par le projet Biodiversité de la Commission de l'océan Indien, financé par l'Union européenne, les 28, 29 et 30 juillet 2015, à Flic-en-Flac, Maurice.

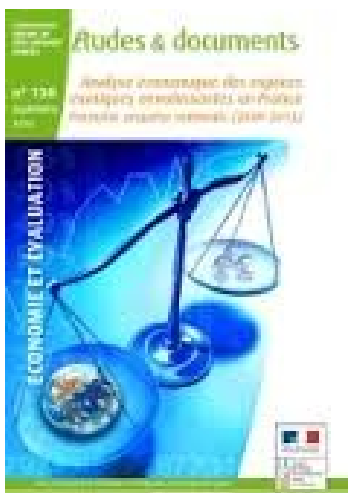
Les participants à l'atelier ont validé l'état des lieux régional sur les espèces marines envahissantes, enjeu écologique et économique peu étudié jusqu'alors. Prenant la mesure de cette problématique environnementale, ils ont ainsi déterminé les actions prioritaires et concrètes visant à l'élaboration d'un plan d'action régional 2015-2017.

Il a ainsi été décidé de :

- développer un manuel de suivi des espèces marines envahissantes qui sera appliqué sur trois sites pilotes ;
- mener une campagne de sensibilisation sur les risques environnementaux, économiques et sanitaires liés à la prolifération de certaines espèces marines exotiques et indigènes ;
- conduire des consultations nationales afin d'élaborer une stratégie régionale de gestion des espèces marines envahissantes ;
- réaliser des études de cas pour mettre en évidence l'analyse coût / bénéfice des actions d'endiguement et d'élimination ;
- sensibiliser les autorités politiques des pays couverts par le programme COI-Biodiversité ;
- réviser le protocole de la Convention de Nairobi pour y intégrer la problématique des espèces marines envahissantes ;
- mettre en place une plateforme de gestion de bases de données ;
- renforcer les capacités des pays bénéficiaires pour la gestion de ces espèces.

Pour en savoir plus : <http://commissionoceanindien.org/index.php?id=812>

Rapports, publications et lettres d'information



Analyse économique des espèces exotiques envahissantes en France : première enquête nationale

Le Commissariat général au développement durable vient d'éditer une nouvelle publication portant sur « L'analyse économique des espèces exotiques envahissantes en France : première enquête nationale (2009-2013) »
"Quel est le coût et la nature des dommages occasionnés par les EEE en France ? Quelles sont les dépenses menées contre les EEE ? Quelles sont les sources de financement mobilisées pour ces dépenses ? Comment évoluent ces dépenses dans le temps, l'espace et selon les espèces ciblées ?"
Tel était l'objet de l'enquête menée par le Commissariat général au Développement durable qui a permis de recueillir des données sur la période 2009-2013, en s'appuyant sur un questionnaire d'enquête complété par une analyse bibliographique et des entretiens en métropole et en outre-mer, auprès des services de l'État, des collectivités territoriales et de leurs groupements, des

établissements publics, des gestionnaires d'espaces naturels, des chercheurs, et des entreprises.

A noter l'avertissement qui figure dans les premières pages : "*Malgré tout le soin apporté à la réalisation de cette étude, les données collectées par la présente enquête ne sont pas exhaustives, ni en termes de nombre de répondants, ni en termes de comptabilisation des coûts. Les chiffres présentés, ainsi que les classements par espèces ou par collectivités, sont donc possiblement sous-évalués, à relativiser et représentent davantage des ordres de grandeur*".

[Télécharger le rapport](#)

Sélection d'articles

Ardura A, Planes S, Garcia-Vazquez E. (2015). Aliens in Paradise. Boat density and exotic coastal mollusks in Moorea Island (French Polynesia), Marine Environmental Research, doi:10.1016/j.marenvres.2015.08.007

[Consulter](#)

Fried G, Dumbardon-Martial E. (2015). Premier signalement et extension rapide d'*Erigeron belliioides* DC. (Asteraceae) en Martinique. J. Bot. Soc. France 70, 1-11

[Consulter](#)

Gonzalez-Munoz N, Bellard C, Leclerc C, Meyer J.Y, Courchamp F. (2015). Assessing current and future risks of invasion by the "green cancer" *Miconia calvenscens*. Biological invasion 17 : 3337-3350

[Consulter](#)

Le Corre M, Danckwerts D.K, Ringler D, Bastien M, Orłowski S, Morey Rubio C, Pinaud D, Micol T. (2015). Seabird recovery and vegetation dynamics after Norway rat eradication at Tromelin Island, western Indian Ocean, Biological Conservation 85 : 85-94

[Consulter](#)

Marie J, Vetter R.S. (2015). Establishment of the Brown Widow Spider (Araneae: Theridiidae) and Infestation of its Egg Sacs by a Parasitoid, *Philolema latrodecti*(Hymenoptera: Eurytomidae), in French Polynesia and the Cook Islands. Journal of medical entomology. DOI: <http://dx.doi.org/10.1093/jme/tjv127> tjv127

[Consulter](#)

Nicolas V, Grandcolas P, Braux F, Jourdan H, Malau A, Couloux A, Ohler A. (2015). Recent species in old Islands: The origin of introduced populations of *Litoria aurea* (Anura: Hylidae) in New Caledonia and Wallis. Amphibia-Reptilia. DOI: 10.1163/15685381-00002978

[Consulter](#)

Pouteau R, Meyer J.Y, Larrue S. (2015). Using range filling rather than prevalence of invasive plant species for management prioritisation: the case of *Spathodea campanulata* in the Society Islands (South Pacific), Ecological Indicators 5 : 87-95

[Consulter](#)

Russell J.C, Caut S, Anderson S.H, Lee M.(2015). Invasive rat interactions and over-invasion on a coral atoll. Biological Conservation 185 : 59-65

[Consulter](#)

Soliño L, Widgy S, Pautonnier A, Turquet J, Loeffler C.R, Flores Quintana H.A, Diogène J. (2015). Prevalence of ciguatoxins in lionfish (Pterois spp.) from Guadeloupe, Saint Martin, and Saint Barthélemy Islands (Caribbean). Toxicon 102 : 62-68.

[Consulter](#)

Talaga S, Delabie J.H.C, Dézerald O, Salas-Lopez A, Petitclerc F, Leroy C, Hérault B, Céréghino R, Dejean A. (2015). A bromeliad species reveals invasive ant presence in urban areas of French Guiana. *Ecological Indicators* 58 :1-7

[Consulter](#)

Vuillaume B, Valette V, Lepais O, Grandjean F, Breuil M. Genetic Evidence of Hybridization between the Endangered Native Species *Iguana delicatissima* and the Invasive *Iguana iguana* (Reptilia, Iguanidae) in the Lesser Antilles: Management Implications.(2015).*PLoS ONE* 10(6).
doi:10.1371/journal.pone.0127575

[Consulter](#)

Lettres d'information

Lettre d'information du réseau de prévention, de surveillance et de lutte contre les espèces envahissantes de Polynésie française. Septembre 2015. [Télécharger](#)

Lettre d'information du Conservatoire d'espaces naturels de Nouvelle-Calédonie. Août 2015. [Télécharger](#)

Lettre d'information du Groupe de travail national sur les invasions biologiques en milieux aquatiques. Octobre 2015. [Télécharger](#)

Lettre d'information de l'OEPP. Télécharger les numéros de [juillet](#), [août](#), [septembre](#)

Pour soumettre une actualité ou pour ne plus recevoir ces messages, écrire à [Yohann Soubeyran](#). Chargé de mission "Espèces exotiques envahissantes en outre-mer"

Site internet de l'initiative : www.especes-envahissantes-outremer.fr