



RÉPUBLIQUE
FRANÇAISE

*Liberté
Égalité
Fraternité*



OFB
OFFICE FRANÇAIS
DE LA BIODIVERSITÉ



GUADELOUPE

**ESPÈCES
EXOTIQUES
ENVAHISSANTES**

**NOUVELLES OBLIGATIONS
DES ÉTABLISSEMENTS
À VOCATION COMMERCIALE**

The background features several thin, light brown curved lines that sweep across the page, creating a sense of movement and design.

ESPÈCES EXOTIQUES ENVAHISSANTES

Les nouvelles obligations des établissements
à vocation commerciale en

Guadeloupe

2021

Les acteurs de la prévention et de la gestion des espèces exotiques envahissantes

En lien avec ses engagements internationaux et européens, la France a mis en place à l'échelle nationale **une réglementation et une stratégie relatives aux espèces exotiques envahissantes (EEE)** développées et animées par le ministère de la Transition écologique.

L'Office français de la biodiversité (OFB), en tant qu'établissement public, assure sur cette thématique **des missions de gestion, de contrôle** (notamment auprès d'établissements détenteurs de spécimens d'EEE), **de prévention, de surveillance, d'évaluation, de connaissance et de communication**.

Localement, des réseaux d'acteurs constitués (associations de protection de l'environnement, gestionnaires d'espaces naturels, fédérations d'usagers, professionnels du milieu naturel, etc.) mènent également des actions de coordination, de veille, de gestion, de formation et de sensibilisation aux EEE.

Pour accompagner ce réseau d'acteurs, un centre de ressources spécifique a été mis en place par l'OFB et l'Union internationale pour la conservation de la nature (UICN): <http://especes-exotiques-envahissantes.fr>



Poisson lion

© DEAL Martinique

Qu'est-ce qu'une espèce exotique envahissante ?

Certains animaux ou végétaux, originaires d'autres territoires et introduits volontairement ou involontairement par l'homme, **peuvent présenter une réelle menace pour notre biodiversité** par prédation, compétition, transmission de maladies, hybridation avec les espèces locales, modification des milieux naturels, altération des services rendus par la nature, etc. Ils peuvent également occasionner des impacts négatifs sur les activités économiques et sur la santé humaine.

Tous les milieux (terrestres, aquatiques et marins), et tout particulièrement ceux des îles d'outre-mer, sont impactés par ces espèces exotiques envahissantes.

Une nouvelle réglementation, traduction en droit français de la réglementation européenne¹, entre progressivement en vigueur en France depuis 2017 pour en limiter les effets négatifs.

1. Règlement (UE) n° 1143/2014 relatif à la prévention et à la gestion de l'introduction et de la propagation des espèces exotiques envahissantes.

En Guadeloupe, de façon restrictive, **deux listes d'espèces exotiques envahissantes** (parfois des familles ou des genres entiers) ont été publiées : une première concernant la flore le 10 octobre 2019 (arrêté du 9 août 2019²) et une seconde concernant la faune, le 1^{er} octobre 2020 (arrêté du 7 juillet 2020³). **Tous les usages portant sur des spécimens vivants de ces espèces sont interdits.**

Les listes publiées sont disponibles en annexe à la fin de ce document, ou sur <https://especes-envahissantes-outremer.fr/reglementations-nationales-et-locales/>

2. Arrêté du 9 août 2019 relatif à la prévention de l'introduction et de la propagation des espèces végétales exotiques envahissantes sur le territoire de la Guadeloupe – Interdiction de toutes activités portant sur des spécimens vivants. NOR : TREL1924159A.

3. Arrêté du 7 juillet 2020 relatif à la régulation de l'introduction et de la propagation des espèces animales exotiques envahissantes sur le territoire de la Guadeloupe – Interdiction de toutes activités portant sur des spécimens vivants. NOR : TREL2015797A.

Quelques-unes de ces espèces sont illustrées dans ce document d'information.

Par ailleurs, de façon moins restrictive, **l'introduction dans le milieu naturel** qu'elle soit volontaire, par négligence ou par imprudence **de toute espèce considérée comme n'étant pas naturellement présente en Guadeloupe est interdite**, depuis la publication des arrêtés ministériels du 8 février 2018⁴, l'un relatif à la flore et l'autre à la faune. Ces arrêtés recensent dans leurs annexes respectives l'ensemble des espèces considérées comme naturellement présentes en Guadeloupe et interdisent l'introduction dans le milieu naturel de toute espèce qui n'y figure pas.

4. Arrêté du 8 février 2018 relatif à la prévention de l'introduction et de la propagation des espèces végétales exotiques envahissantes sur le territoire de la Guadeloupe. NOR : TREL1704130A. Arrêté du 8 février 2018 relatif à la prévention de l'introduction et de la propagation des espèces animales envahissantes sur le territoire de la Guadeloupe. NOR : TREL1704353A.

Ce que dit la loi...

Pour toutes les espèces identifiées par la réglementation du 9 août 2019 et du 7 juillet 2020, il est interdit de :

- les importer en Guadeloupe ;
- les relâcher dans l'environnement ;
- les détenir ;
- les utiliser ;
- les échanger ;
- les transporter vivantes ;
- les commercialiser.

Vous êtes un établissement à vocation commerciale¹ (élevage, animalerie, producteur ou vendeur de végétaux, entreprise de transformation...) et vous détenez déjà une ou plusieurs de ces espèces (acquises avant la date d'entrée en vigueur de la réglementation) : vous devez

prendre connaissance des textes législatifs et réglementaires en vigueur².

ATTENTION : les dispositions de la réglementation sur les espèces animales exotiques envahissantes s'ajoutent à celles concernant la faune sauvage captive.



Gekko tokay

© M. Dewynter

1. Les détenteurs d'espèces exotiques envahissantes à des fins non lucratives (ornement, animaux de compagnie...) ou à des fins de recherche ou de conservation (parcs zoologiques, jardins botaniques, laboratoires de recherche publics ou privés) sont assujettis à d'autres dispositions spécifiques.

2. Articles L.411-5 à L.411-10 du Code de l'environnement et articles R.411-37 à R.411-47 du Code de l'environnement ; arrêtés ministériels des 8 février 2018, du 9 août 2019 et du 7 juillet 2020.

Vous détenez des spécimens vivants d'espèces réglementées acquis pour des raisons commerciales...

... vous souhaitez poursuivre votre activité commerciale avec ces spécimens

Vous devez obtenir pour cela une autorisation ministérielle délivrée par le ministère de la Transition écologique, en démontrant l'intérêt public de l'activité poursuivie. La Commission européenne doit donner son accord avant la délivrance de l'autorisation.

Dans tous les cas, les spécimens détenus **devaient l'être régulièrement avant la date de publication des arrêtés**¹, et le détenteur s'être **déclaré auprès de la préfecture de Guadeloupe** avant le 10 avril 2020 pour des stocks de végétaux et le 1^{er} avril 2021 pour les espèces animales.

Pour les espèces animales, en application de la réglementation sur la faune sauvage captive², vous devez être en possession d'une **autorisation d'ouverture et du certificat de capacité** correspondant à l'espèce animale visée. Les animaux doivent être marqués selon la réglementation en vigueur².

Le dossier de demande d'autorisation est établi sur un formulaire spécifique³ et comprend :

- les coordonnées complètes du demandeur ;
- son aptitude technique à conduire la ou les opérations envisagées ;
- les motifs de ces opérations ;
- les caractéristiques des spécimens concernés ;
- le descriptif complet des opérations envisagées ;
- la description des mesures pour éviter toute fuite ou propagation ;
- une description des mesures envisagées en cas de fuite ou de propagation ;
- le coût total des opérations.

... vous souhaitez vous séparer de vos spécimens

Vous avez la possibilité de vendre ou de transférer vos stocks dans un délai imposé par la réglementation, auprès d'établissements de recherche ou de conservation :

- **avant le 10 octobre 2020**, pour les espèces végétales ;
- **avant le 1^{er} octobre 2021**, pour les espèces animales.

Tout non-respect des dispositions portant sur les animaux ou végétaux figurant sur ces listes, et notamment leur libération dans la nature, peut donner lieu à une peine d'emprisonnement allant jusqu'à 3 ans et une amende allant jusqu'à 150 000 euros⁴.

Pour des éléments complémentaires et connaître les démarches à suivre, notamment si les délais d'écoulement sont dépassés, vous pouvez vous rapprocher de :

- la Direction de l'environnement, de l'aménagement et du logement (DEAL)⁵, si votre demande concerne des espèces végétales ;
- la Direction de l'alimentation, de l'agriculture et de la forêt (DAAF)⁶, si votre demande concerne des espèces animales.

1. Arrêté du 9 août 2019 relatif à la prévention de l'introduction et de la propagation des espèces végétales exotiques envahissantes sur le territoire de la Guadeloupe – Interdiction de toutes activités portant sur des spécimens vivants. NOR: TREL1924159A.

Arrêté du 7 juillet 2020 relatif à la régulation de l'introduction et de la propagation des espèces animales exotiques envahissantes sur le territoire de la Guadeloupe – Interdiction de toutes activités portant sur des spécimens vivants. NOR: TREL2015797A.

2. Arrêté du 8 octobre 2018 fixant les règles générales de détention d'animaux d'espèces non domestiques. NOR: TREL1806374A.

3. Accessible sur le site : <https://www.service-public.fr/professionnels-entreprises/vosdroits/R50394>

4. Article L.415-3 du Code de l'environnement.

5. <http://www.guadeloupe.developpement-durable.gouv.fr>

6. <http://daaf.guadeloupe.agriculture.gouv.fr>

Quelques illustrations des espèces végétales interdites de toutes activités en Guadeloupe*

Toutes les sous-espèces, les variétés, les synonymes ou les hybrides issus des espèces listées ci-après sont également concernés par ces nouvelles dispositions réglementaires. Pour vérifier si un spécimen est affilié à une des espèces réglementées, il convient de se reporter au référentiel taxonomique TAXREF (disponible sur le site inpn.mnhn.fr).

* Certaines familles ou genres entiers sont concernés par la présente réglementation, ils apparaissent en gras dans le texte.

PLANTES AQUATIQUES D'EAU DOUCE



© César Delmatte

Eichhornia crassipes –
Jacinthe d'eau



© César Delmatte

Pistia stratiotes –
Laitue d'eau



© Mamon Lasalle

Salvinia molesta –
Salvinie géante

Hydrocharitaceae ;
Hydrilla verticillata –
Hydrille verticillée



© César Delmatte

ARBRES ET ARBUSTES



© César Delmatte

Miconia calvescens – Cancer vert



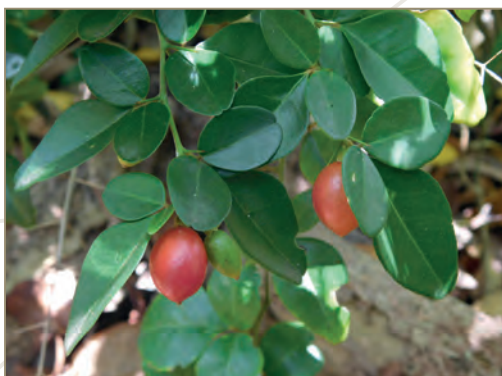
© César Delmatte

Bambusa vulgaris –
Bambou commun



© César Delmatte

Spathodea campanulata –
Tulipier du Gabon



© César Delmatte

Triphasia trifolia –
Orangine

ARBRES ET ARBUSTES



© César Delnatte

Dichrostachys cinerea –
Acacia de Saint-Domingue



© DEAL Guadeloupe

Triadica sebifera –
Arbre à suif chinois



© César Delnatte

Cryptostegia madagascariensis –
Allamanda pourpre



© César Delnatte

Funtumia elastica –
Caoutchouc

PLANTES HERBACÉES ET À FLEURS



© César Delmatte

Spathoglottis plicata



© Conservatoire botanique national de la Martinique

Syngonium podophyllum



© César Delmatte

Thunbergia alata –
Œil de Suzanne

Arthrostemma ciliatum



© César Delmatte

PLANTES HERBACÉES ET À FLEURS



© César Delmatte

Clerodendrum chinense – Hortensia



© César Delmatte

Sansevieria hyacinthoides –
Langue de belle-mère



© César Delmatte

Heterotis rotundifolia



© César Delmatte

Clerodendrum quadriloculare –
Coton tige

PLANTES HERBACÉES ET À FLEURS

Hedychium coronarium –
Hédychie couronnée



© César Delnatte



© Conservatoire botanique national de la Martinique

Hedychium gardnerianum –
Longose de Gardner



© DEAL Guadeloupe

Rubus rosifolius –
Framboisier



© César Delnatte

Thunbergia grandiflora –
Liane mauve

PLANTES HERBACÉES ET À FLEURS



© César Delnatte

Flemingia spp; *Flemingia strobilifera* –
Sainfoin du Bengale



© César Delnatte

Epipremnum aureum – Pothos doré



© Manon Lasalle

Coccinia grandis – Courge écarlate



© César Delnatte

Odontonema spp;
Odontonema callistachyum

La DEAL de Guadeloupe a mis à votre disposition un guide d'aide à la reconnaissance visuelle de la flore exotique envahissante interdite de territoire et contre lesquelles nous devons unir les efforts de lutte¹.

Protégeons la biodiversité guadeloupéenne en privilégiant les espèces locales dans nos jardins et nos espaces verts.

1. <http://www.guadeloupe.developpement-durable.gouv.fr/guide-des-especes-vegetales-exotiques-a3181.html>

Quelques illustrations des espèces animales interdites de toutes activités en Guadeloupe*

Toutes les sous-espèces, les variétés, les synonymes ou les hybrides issus des espèces listées ci-après sont également concernés par ces nouvelles dispositions réglementaires. Pour vérifier si un spécimen est affilié à une des espèces réglementées, il convient de se reporter au référentiel taxonomique TAXREF (disponible sur le site inpn.mnhn.fr).

* Certaines familles ou genres entiers sont concernés par la présente réglementation, ils apparaissent en gras dans le texte.

MAMMIFÈRES



© Théo Tzelépagliou

Herpestidae; *Urva auropunctata* –
Petite mangouste indienne



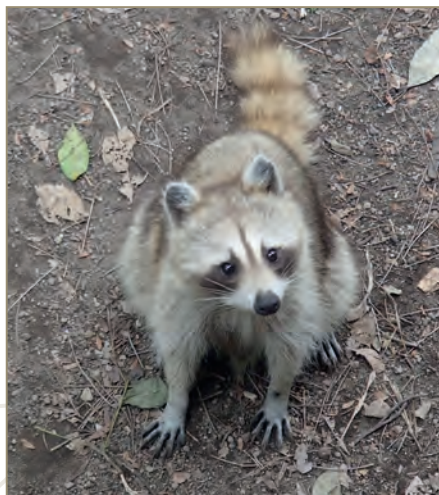
© Bulet, Wikimedia Commons

Muridae [sauf les races domestiques];
Phodopus roborovskii –
Hamster de Roborovski



© Biotope

Muridae [sauf les races domestiques];
Rattus rattus – Rat noir



© Julien Mailles

Procyonidae; *Procyon lotor* –
Raton laveur

OISEAUX



© J. Laignel

Myiopsitta monachus –
Conure veuve



© Karl Questel biodiversiteantilles.blogspot.com

Streptopelia decaocto –
Tourterelle turque



© F. Martiré

Passer domesticus –
Moineau domestique

REPTILES



© V. Pérmel

Anilius scytale –
Serpent faux-coraïl



Pythonidae;
Boiga irregularis

© Nathanaël Maury



Emydidae;
Trachemys scripta elegans –
Tortue de Floride

© Biotope

REPTILES



Gymnophthalmus underwoodi –
Gymnophthalme d'Underwood

© Karl Questel biodiversiteantilles.blogspot.com



© DEAL Martinique

Iguana iguana –
Iguane commun,
Iguane vert,
Iguane rayé



Gekko gekko –
Gekko tokay

© M. Dewynter

AMPHIBIENS



© Biotrope

Bufonidae; *Rhinella marina* –
Crapaud buffle



© Biotrope

Eleutherodactylus johnstonei –
Hylode de Johnstone



© Biotrope

Hylidae;
Scinax ruber –
Rainette des maisons
(mâle et femelle)



© M. Dewynter

Hylidae;
Scinax x-signatus –
Rainette
à taches orange

POISSONS



© DEAL Martinique

Pterois volitans –
Poisson lion



© Gregory Quartarolo

Loricariidae ;
Plécos



© Wikimedia commons

Tilapia mariae –
Tilapia à cinq bandes

CRUSTACÉS ET INSECTES

© Romain Ferry



Charybdis hellerii –
Crabe nageur à pinces épineuses



© Thomas Baudry

Parastacidae;
Cherax quadricarinatus –
Écrevisse à pinces rouges

© Quentin Rome



Vespa velutina nigrithorax –
Frelon asiatique

Solenopsis invicta –
Fourmi de feu



© Seth Burgess

MOLLUSQUES



© Régis Delannoye

*Lissachatina
fulica* –
Achatine



© Régis Delannoye

*Melanoides
tuberculata* –
Mélanie tropicale

ÉCHINODERMES ET PLATHELMINTHES



© P. Bourjon

Acanthaster planci –
Acanthaster pourpre



© FREDON Basse-Normandie

Platydemus manokwari –
Plathelminthe
de Nouvelle-Guinée

Annexe

Liste des espèces végétales et animales interdites de toutes activités en Guadeloupe.

Les espèces marquées d'un astérisque (*) sont à la fois interdites dans l'Union européenne et non indigènes en Guadeloupe.

Espèces végétales

Nom scientifique	Nom vernaculaire
<i>Ambrosia artemisiifolia</i> L., 1753	Ambrosie à feuille d'armoise
<i>Ambrosia psilostachya</i> DC., 1836	Ambrosie à épis lisses
<i>Ambrosia trifida</i> L., 1753	Ambrosie trifide
<i>Acacia mangium</i> Willd., 1806	Mangium
* <i>Acacia saligna</i> (Labill.) H.L.Wendl.	
* <i>Ailanthus altissima</i> (Mill.) Swingle	Ailanth glanduleux
* <i>Alternanthera philoxeroides</i> (Mart.) Griseb., 1879	Herbe à alligator
* <i>Andropogon virginicus</i> L.	Barbon de Virginie
<i>Angiopteris evecta</i> (G. Forst.) Hoffm., 1794	-
<i>Antigonon leptopus</i> Hook. & Arn., 1838	Liane-coral
<i>Arthrostemma ciliatum</i> Pav ex D. Don	-
* <i>Asclepias syriaca</i> L., 1753	Herbe à la ouate, Herbe aux perruches
* <i>Baccharis halimifolia</i> L., 1753	Sénéçon en arbre
<i>Bambusa vulgaris</i> Schrad. ex J.C.Wendl., 1810	Bambou commun
<i>Bauhinia purpurea</i> L., 1753	Arbre à orchidées pourpre
<i>Bothriochloa bladhii</i> (Retz.) S.T.Blake, 1969	-
* <i>Cabomba caroliniana</i> A. Gray, 1848	Éventail de Caroline
* <i>Cardiospermum grandiflorum</i> Sw.	Vigne ballon
<i>Castilla elastica</i> Sessé, 1794	Caoutchouc du Mexique
<i>Cecropia peltata</i> L., 1759	Bois canon de Guyane
<i>Cenchrus purpureus</i> (Schumach.) Morrone, 2010	Pennisète pourpre, Herbe éléphant
* <i>Cenchrus setaceus</i> (Forssk.) Morrone, 2010	Herbe fontaine
<i>Clerodendrum chinense</i> (Osbeck) Mab., 1989	Hortensia
<i>Clerodendrum quadriloculare</i> (Blanco) Merr., 1905	-
<i>Coccinia grandis</i> (L.) Voigt, 1845	Courge écarlate
* <i>Cortaderia jubata</i> (Lemoine ex Carrière) Stapf	Herbe de pampa pourpre
<i>Cryptostegia madagascariensis</i> Bojer ex Decne., 1837	Allamanda pourpre
<i>Cymbopogon schoenanthus</i> (L.) Spreng., 1815	Fausse-citronnelle
<i>Decalobanthus peltatus</i> (L.) A.R.Simões & Staples, 2017	-
<i>Dendrobium crumenatum</i> Sw., 1799	Orchidée colombe
<i>Dichrostachys cinerea</i> (L.) Wight & Arn., 1834	Acacia de Saint-Domingue
<i>Diplazium esculentum</i> (Retz.) Sw., 1803	-
<i>Diplazium proliferum</i> (Lam.) Kaulf., 1824	-
* <i>Eichhornia crassipes</i> (Mart.) Solms, 1883	Jacinthe d'eau
* <i>Ehrlharta calycina</i> Sm.	-
* <i>Elodea nuttallii</i> (Planch.) H. St. John, 1920	Élodée à feuilles étroites, Élodée de Nuttall
<i>Epipremnum aureum</i> (Linden & André) Bunting, 1964	Pothos doré
<i>Erigeron spp.</i> L., 1753 sauf <i>Erigeron bonariensis</i> L., 1753 et <i>E. polycladus</i> Urb., 1903	Élodée de Nuttall
Flemingia spp. Roxb. ex W. T. Aiton, 1812	Sainfoin du Bengale, herbe sèche ou fléminge
<i>Funtumia elastica</i> (Preuss) Stapf, 1901	Arbre à caoutchouc
* <i>Gunnera tinctoria</i> (Molina) Mirb., 1805	Gunnéra du Chili
* <i>Gymnocoris spilanthoides</i> (D. Don ex Hook. & Arn.) DC.	Faux gyrophile
<i>Hedychium coronarium</i> J. Koenig, 1783	Canne d'eau
<i>Hedychium flavescens</i> N. Carey ex Roscoe 1824	Gingembre jaune
<i>Hedychium gardnerianum</i> Sheppard ex Ker Gawl., 1824	Gingembre jaune ou longose
<i>Heliocarpus donnellsmithii</i> Rose ex Donn. Sn., 1901	Saint sacrement
* <i>Heracleum mantegazzianum</i> Sommier & Levier, 1895	Berce du Caucase
* <i>Heracleum persicum</i> Desf. ex Fisch., 1841	Berce de Perse
* <i>Heracleum sosnowskyi</i> Manden., 1944	Berce de Sosnowski
<i>Heterotis rotundifolia</i> (Sm.) Jacq.-Fél., 1981	-
* <i>Humulus scandens</i> Siebold & Zucc.	Houblon du Japon
Hydrocharitaceae Engl. (1894) sauf <i>Limnium laevigatum</i> (Humb. & Bonpl. Ex Willd.) Heine, 1968 : <i>Najas guadalupensis</i> (Spreng.) Magnus, 1889 et <i>Thalassia testudinum</i> (Banks & Sol. ex König, 1805)	Houblon du Japon
* <i>Hydrocotyle ranunculoides</i> L.f. 1782	Hydrocotyle fausse renoncule
* <i>Impatiens glandulifera</i> Royle, 1833	Balsamine de l'Himalaya
<i>Jacaranda mimosifolia</i> D. Don, 1822	-
* <i>Lagarosiphon major</i> (Rid.) Moss 1928	Grand lagarosiphon
* <i>Lespedeza cuneata</i> (Dum. Cours.) G. Don (<i>Lespedeza juncea</i> var. <i>sericea</i> (Thunb.) Lacey & Havetch)	-
<i>Limncharis flava</i> (L.) Buchenau, 1868	Limncharis jaune
<i>Litsea glutinosa</i> (Lour.) C.B.Rob., 1911	-
* <i>Ludwigia grandiflora</i> (Michx.) Greuter & Burdet, 1987	Ludwigie à grandes fleurs
* <i>Ludwigia peploides</i> (Kunth) P.H.Raven, 1963	Jussie rampante

Nom scientifique	Nom vernaculaire
* <i>Lygodium japonicum</i> (Thunb.) Sw.	Fougère grimpanche japonaise
* <i>Lysichiton americanus</i> Hultén & H. St. John	Faux arum
<i>Macrothelypteris torresiana</i> (Gaudich.) Ching, 1963	-
<i>Melinis minutiflora</i> P. Beauv., 1812	-
<i>Miconia calvescens</i> DC., 1828	Cancer vert
* <i>Microstegium vimineum</i> (Trin.) A. Camu	Herbe à échasses japonaise
<i>Mimosa</i> spp. L., 1753 (dont * <i>Prosopis juliflora</i> (Sw.) DC. et sauf <i>Mimosa casta</i> L., 1753; <i>M. caratonica</i> L., 1753 et <i>M. pudica</i> L., 1753)	Cancer vert, Miconia
* <i>Myriophyllum aquaticum</i> (Vell.) Verdc., 1973	Myriophylle aquatique
* <i>Myriophyllum heterophyllum</i> Michx., 1803	Myriophylle hétérophylle
<i>Nephtrolepis brownii</i> (Desv.) Hoverkamp & Miyam, 2005	-
<i>Neustanthus phaseoloides</i> (Roxb.) Benth., 1852	Kudzu ou faux-haricot
<i>Odontonema</i> spp. Nees, 1842 sauf <i>Odontonema nitidum</i> (Jacq.) Kuntze, 1891	-
<i>Oeceoclades maculata</i> (Lindl.) Lindl., 1833	-
* <i>Parthenium hysterophorus</i> L. 1753	Fausse camomille
<i>Paspalum dilatatum</i> Poir., 1804	-
* <i>Persicaria perfoliata</i> (L.) H. Gross	Renouée perfoliée
<i>Pistia stratiotes</i> L., 1753	Laitue d'eau
* <i>Pueraria lobata</i> (Willd.) Ohwi, 1947	Kudzu
* <i>Pueraria montana</i> var. <i>lobata</i> (Willd.) Maesen & S.M.Almeida ex Sanjappa & Predeep, 1992	Kudzu
<i>Rubus alceifolius</i> Poir., 1804	Raisin marron, vigne maronne
<i>Rubus rosifolius</i> Sm., 1791	Framboisier
<i>Ruellia brevifolia</i> (Pohl) C. Ezcurra, 1989	-
<i>Sagittaria montevidensis</i> Cham. & Schtdl., 1827	Sagittaire d'Argentine
<i>Salvinia minima</i> Baker (1886)	Petite salvinie
* <i>Salvinia molesta</i> D.S.Mitch., 1972	Salvinie géante
<i>Sansevieria hyacinthoides</i> (L.) Druce, 1914	Sansevière métallique
<i>Sansevieria trifasciata</i> Prain, 1903	-
<i>Selaginella plana</i> (Desv.) Hieron., 1901	-
<i>Selaginella willdenowii</i> (Desv. ex Poir.) Baker, 1867	Salvinie géante
<i>Spathodea campanulata</i> P. Beauv., 1805	Tulipier du Gabon
<i>Spathoglottis plicata</i> Blume, 1825	-
<i>Sphenoclea zeylanica</i> Gaertn., 1788	-
<i>Syngonium podophyllum</i> Schott, 1851	-
<i>Syzygium jambos</i> (L.) Alston, 1931	-
<i>Thelypteris opulenta</i> (Kaulf.) Fosberg	-
<i>Thunbergia alata</i> Bojer ex Sims, 1825	Ceil de Suzanne
<i>Thunbergia grandiflora</i> (Roxb. ex Rottler) Roxb., 1820	Liane mauve
* <i>Triadica sebifera</i> (L.) Small (<i>Sapium sebiferum</i> (L.) Roxb.)	Arbre à suif chinois
<i>Triphasia trifolia</i> (Burm.f.) P. Wilson, 1909	Orangine
<i>Turnera subulata</i> Sm., 1817	Chevalier onze heures
<i>Typha domingensis</i> Pers., 1807	Massette australe
<i>Utricularia</i> spp. L. 1753 sauf <i>Utricularia alpina</i> Jacq., 1760, <i>U. gibba</i> L., 1753 et <i>U. jamesoniana</i> Olix, 1860	-
<i>Vachellia farnesiana</i> (L.) Wight & Arn., 1834	-
<i>Vernicia fordii</i> (Hemsl.) Airy Shaw, 1967	-
<i>Vachellia farnesiana</i> (L.) Wight & Arn., 1834	-
<i>Vernicia fordii</i> (Hemsl.) Airy Shaw, 1967	-

Espèces animales

Nom scientifique	Nom vernaculaire
MAMMIFÈRES	
<i>Callitrichinae</i> (Gray, 1821)	Ouistitis, tamarins, pinchés, petits singes-lions et singes-verts
<i>Castor canadensis</i> Kuhl, 1820	Castor canadien
<i>Cercopithecidae</i> Gray, 1851	Cercopitèques, cynocéphales et macaques
<i>Cervus nippon</i> Temminck, 1838	Cerf sika
<i>Herpestidae</i> Bonaparte, 1845	Mangoustes (dont * <i>Herpestes javanicus</i> : mangouste de Java)
<i>Macropus rufogriseus</i> Desmarest, 1817	Wallaby de Benett
* <i>Muntiacus reevesi</i> Ogilby, 1839	Muntjac de Chine, muntjac de Formose ou cerf aboyeur
<i>Muridae</i> Illiger, 1815	Souris, rats, hamsters et gerbilles (sauf les races domestiques)
<i>Mustelidae</i> Fischer, 1817	Blaireaux, loutres, moufettes et putois, sauf <i>Mustela putorius</i> Linnaeus, 1758 : Furet domestique
* <i>Myocastor coypus</i> Molina, 1782	Ragondin
<i>Neovison vison</i> Schreber, 1777	Vison d'Amérique
* <i>Nyctereutes procyonoides</i> (Gray, 1834)	Chien viverrin
* <i>Ondatra zibethicus</i> (Linnaeus, 1766)	Rat musqué
<i>Procyonidae</i> Gray, 1825	Ratons laveurs et coatis (dont * <i>Nasua nasua</i> : coati roux, et * <i>Procyon lotor</i> : raton-laveur)
<i>Sciuridae</i> Fischer von Waldheim, 1817	Écureuils et tamias (dont * <i>Sciurus niger</i> : écureuil fauve, * <i>Sciurus carolinensis</i> : écureuil gris, * <i>Calosciurus erythraeus</i> : écureuil à ventre rouge, * <i>Tamias sibiricus</i> : tamia de Sibérie)
<i>Sylvilagus floridanus</i> J. A. Allen, 1890	Lapin américain
OISEAUX	
* <i>Acridotheres tristis</i> Linnaeus, 1766	Martin triste, mainate ou merle des Moluques
* <i>Alopochen aegyptiacus</i> , Linnaeus, 1766	Ouette d'Égypte
<i>Branta canadensis</i> Linnaeus, 1758	Bernache du Canada
* <i>Corvus splendens</i> Vieillot, 1817	Corbeau familier
<i>Estrilda astrild</i> (Linnaeus, 1758)	Astrild de Sainte-Hélène ou Astrild ondulé
<i>Estrilda melpoda</i> (Vieillot, 1817)	Astrild à joues orange
<i>Foudia madagascariensis</i> Linnaeus, 1766	Foudi rouge ou foudi de Madagascar
<i>Gracula religiosa</i> Linnaeus, 1758	Mainate religieux

Nom scientifique	Nom vernaculaire
<i>Leiostichus xanthurus</i> Scopoli, 1786	Rossignol du Japon
<i>Lonchura punctulata</i> (Linnaeus, 1758)	Capucin damier
<i>Myiopsitta monachus</i> Boddaert, 1783	Conure veuve
<i>Passer domesticus</i> Linnaeus, 1758	Moineau domestique
<i>Pitangus sulphuratus</i> (Lichtenstein, 1823)	Tyrann quiquivi
<i>Porphyrio porphyrio</i> Linnaeus, 1758	Talève sultane
<i>Pycnonotus cafer</i> Linnaeus, 1766	Bulbul à ventre rouge
<i>Pycnonotus jocosus emeria</i> Linnaeus, 1758	Bulbul orphée
<i>Quelea quelea</i> Linnaeus, 1758	Travailleur à bec rouge
<i>Streptopelia decaocto</i> Frivaldszky, 1838	Tourterelle turque
<i>Streptopelia roseogrisea</i> (Sundevall, 1857)	Tourterelle rieuse
<i>Sturnus vulgaris</i> Linnaeus, 1758	Étourneau sansonnet
* <i>Threskiornis aethiopicus</i> , Latham, 1790	Ibis sacré
REPTILES	
<i>Acrochordus javanicus</i> Hornstedt, 1787	Serpent verrouqueux
Alligatoridae Gray, 1844	Alligators et caïmans
Amphisbaenidae Gray, 1865	Amphisbènes
<i>Anilius scytale</i> Stejneger, 1907	Serpent faux-coraïl
Anomalepididae Taylor, 1939	Serpents aveugles
Bipedidae Taylor, 1951	Amphisbènes
Blaniidae Kearney, 2003	Amphisbènes
Boidae Gray, 1825	Boas et anacondas, sauf <i>Boa constrictor</i> Linnaeus, 1758
<i>Boiga irregularis</i> (Bechstein, 1802)	
Cadeidae Vidal & Hedges, 2007	Amphisbènes de Cuba
Corytophanidae Fitzinger, 1843	Lézards casques et basilics
Dactyloidae (Fitzinger, 1823) sauf <i>Anolis ferreus</i> (Cope, 1864), <i>A. marmoratus alliaicus</i> (Cope, 1864), <i>A. marmoratus chrysops</i> (Lazell, 1964), <i>A. marmoratus desideradei</i> (Lazell, 1964), <i>A. marmoratus girafus</i> (Lazell, 1964), <i>A. marmoratus inornatus</i> (Lazell, 1964), <i>A. marmoratus kahouannensis</i> (Lazell, 1964), <i>A. marmoratus marmoratus</i> (Duméril & Bibron, 1837), <i>A. marmoratus setosus</i> (Lazell, 1964), <i>A. marmoratus speciosus</i> (Garman, 1888), <i>A. terraealtae caryae</i> (Lazell, 1964), <i>A. terraealtae</i> (Barbour, 1915)	
Dipsadidae (Bonaparte, 1838) sauf <i>Alsophis antillensis</i> (Schlegel, 1837), <i>A. sanctonum danforthi</i> (Cochran, 1938), <i>A. sanctonum sanctonum</i> (Barbour, 1915), <i>Erythrolamprus juliae copeae</i> (Parker, 1936), <i>E. juliae mariae</i> (Barbour, 1914)	
Emyidae Rafinesque, 1815	Tortue de Floride, tortue peinte et émydes (dont * <i>Trachemys scripta</i> : tortue de Floride)
Gekkonidae Gray, 1825	Géckos et phelsumes
Gymnophthalmidae Fitzinger, 1826	Gymnophthalmes
Iguanidae Gray, 1827 sauf <i>Iguana delicatissima</i> Laurenti, 1768	
Leiocephalidae Frost & Etheridge, 1989 sauf <i>Leiocephalus cf. cuneus</i> Etheridge, 1964	
<i>Lycodon aulicus</i> (Linnaeus, 1758)	
<i>Pantherophis guttatus</i> (Linnaeus, 1766)	
Pelomedusidae Cope, 1868	Péloméduses
<i>Phrynosoma cornutum</i> Harlan, 1824	Lézard cornu du Texas
Phyllocladidae Gamble, Bauer, Greenbaum & Jackman, 2008 sauf <i>Thecadactylus rapicauda</i> Houttuyn, 1782	
Pythonidae Fitzinger, 1826	Pythons, sauf <i>Python regius</i> (Shaw, 1802): Python royal
Teiidae Gray, 1827 sauf <i>Pholidoscelis cineracea</i> (Barbour & Noble, 1915), <i>P. major</i> (Duméril & Bibron, 1839)	
Testudinidae Batsch, 1788	Tortues terrestres, sauf <i>Chelonoidis carbonarius</i> (Spix, 1824): Tortue charbonnière
Typhlopidae Merrem, 1820 sauf <i>Antillostyplops guadeloupensis</i> (Richmond, 1966) dont l'introduction, la détention, le transport, l'utilisation et l'échange de spécimens vivants de cette espèce sont interdits en dehors des îles de Grande-Terre et de Basse-Terre.	
AMPHIBIENS	
Bufoidea Gray, 1825	Crapauds
Eleutherodactylidae sauf <i>Eleutherodactylus barlagnei</i> (Lynch, 1965), <i>E. martinicensis</i> (Tschudi, 1838), <i>E. pinchoni</i> (Schwartz, 1967)	
Hylidae Rafinesque, 1815	Grenouilles arboricoles
* <i>Lithobates catesbeianus</i> Shaw, 1802	Grenouille-taureau
Pelophylax spp. Fitzinger, 1843	Grenouilles vertes d'Europe
<i>Xenopus laevis</i> Daudin, 1803	Xénope lisse
POISSONS	
<i>Ancistrus spp.</i> (Kner 1854)	
<i>Ameiurus nebulosus</i> (Lesueur, 1819)	Poisson-chat ou Barbotte brune
Centrarchidae (Bleeker, 1859)	Black-bass, Crapets, Perche-soleil (dont * <i>Lepomis gibbosus</i> Linnaeus, 1758 : Perche soleil)
Channidae Fowler, 1934	
<i>Cichla ocellaris</i> Bloch & Schneider, 1801	Toukounaré
<i>Clarias batrachus</i> Linnaeus, 1758	Silure grenouille
<i>Clarias gariepinus</i> Burchell, 1822	Poisson-chat africain
<i>Ctenopharyngodon idella</i> Valenciennes, 1844	Amour blanc, carpe amour ou carpe herbivore Chinoise
<i>Danio rerio</i> Hamilton, 1822	Poisson zèbre
<i>Gambusia spp.</i>	
<i>Hoplosternum littorale</i> (Hancock, 1828)	Atipa
<i>Hypophthalmichthys molitrix</i> (Valenciennes, 1844)	Carpe argentée
<i>Hypophthalmichthys nobilis</i> (Richardson, 1845)	Carpe à grosse tête
<i>Hypostomus plecostomus</i> (Linnaeus, 1758)	Pleco
<i>Lates niloticus</i> (Linnaeus 1758)	Perche du Nil
<i>Mayaheros urophthalmus</i> (Günther, 1862)	Cichlidé Maya
<i>Oreochromis aureus</i> Steindachner, 1864	Tilapia bleu
<i>Parambassis ranga</i> Hamilton, 1822	Perche de verre
<i>Perca fluviatilis</i> (Linnaeus, 1758)	Perche commune
* <i>Perccottus glenii</i> Dybowskii, 1877	Goujon de l'Amour
* <i>Plotosus lineatus</i> (Thunberg, 1787)	Poisson-chat rayé
Potamotrygonidae Garman, 1877	Raies d'eau douce

Nom scientifique	Nom vernaculaire
* <i>Pseudorasbora parva</i> Temminck & Schlegel, 1846	Pseudorasbora
<i>Pterois spp.</i> Oken, 1817	Rascasse volante, poisson lion
<i>Pterygoplichthys gibbiceps</i> (Kner, 1854)	Piéco léopard
<i>Sarotherodon occidentalis</i> (Daget, 1962)	Tilapia de Casamance
<i>Silurus glanis</i> Linnaeus, 1758	Silure glane
<i>Synodontis petricola</i> Matthes, 1959	Poisson chat
<i>Tilapia mariae</i> (Boulenger, 1899)	Tilapia à cinq bandes
<i>Tilapia zillii</i> Gervais, 1848	Tilapia à ventre rouge
<i>Tridentiger trigonocephalus</i> (T. N. Gill 1859)	Gobie caméléon
CRUSTACÉS	
Astacidae Latreille, 1802	Écrevisses (dont * <i>Pacifastacus leniusculus</i> : écrevisse signal)
Cambaridae Hobbs, 1942	Écrevisses (dont * <i>Procambarus clarkii</i> : écrevisse de Louisiane, * <i>Procambarus fallax</i> : écrevisse marbrée, * <i>Orconectes limosus</i> : écrevisse américaine, * <i>Orconectes virilis</i> : écrevisse à pinces bleues)
<i>Carcinus maenas</i> (Linnaeus, 1758)	Crabe vert ou crabe enragé
<i>Cercopagis pengoi</i>	Puce d'eau (douce)
<i>Charybdis hellerii</i> (A. Milne-Edwards, 1867)	Crabe nageur de l'Indo-Pacifique
<i>Daphnia lumholtzi</i> G. O. Sars, 1885	Daphnie de Lumholtz
* <i>Eriocheir sinensis</i> H. Milne Edwards, 1853	Crabe chinois, crabe chinois à mitaines ou crabe poilu de Shanghai
Parastacidae Huxley, 1879	Écrevisses
INSECTES	
<i>Acromyrmex octospinosus</i> (Reich, 1793)	Fourmi manioc, fourmi champignoniste
<i>Aedes albopictus</i> (Skuse, 1894)	Moustique tigre
<i>Anoplolepis gracilipes</i> (Smith, 1857)	
<i>Anoplophora glabripennis</i> (Motschulsky, 1854)	Longicorne asiatique
<i>Cephalotrigona capitata</i> (Smith, 1854)	
<i>Cinara cupressi</i> (Buckton, 1881)	Puceron des cyprès
<i>Coptotermes formosanus</i> (Shiraki, 1909)	Termitte de Formose
<i>Frieseomelitta doederleini</i> (Friese, 1900)	
<i>Frieseomelitta varia</i> (Lepeletier, 1836)	
<i>Heterotrigona itama</i> (Cockerell, 1918)	
<i>Linepithema humile</i> (Mayr, 1868)	
<i>Lymantria dispar</i> (Linnaeus, 1758)	Disparate, spongieuse, zigzag
<i>Melipona spp.</i> (Illiger, 1806) sauf <i>Melipona variegatipes</i> (Gribodo, 1893)	Mélipone de Guadeloupe
<i>Meliponula bocandei</i> (Spinola, 1853)	
<i>Paratrigona subnuda</i> (Moore, 1947)	
<i>Partamona seridoensis</i> (Pedro & Camargo, 2003)	
<i>Partamona helleri</i> (Friese, 1900)	
<i>Pheidole megacephala</i> (Fabricius, 1793)	
<i>Scaptotrigona spp.</i> (Moore 1942)	
<i>Schwarziana quadripunctata</i> (Lepeletier, 1836)	
<i>Solenopsis geminata</i> (Fabricius, 1804)	Fourmi de feu tropicale
<i>Solenopsis invicta</i> (Buren, 1972)	Fourmi de feu
<i>Tetragona clavipes</i> (Fabricius, 1804)	
<i>Tetragona quadrangula</i> (Lepeletier, 1836)	
<i>Tetragonisca angustula</i> (Latreille, 1811)	
<i>Trigona spp.</i> (Jurine, 1807)	
<i>Tetragonula iridipennis</i> (Smith, 1854)	
<i>Trogoderma granarium</i> (Everts, 1898)	Dermeste du grain
<i>Vespa crabro</i> (Linnaeus, 1758)	Frelon d'Europe
* <i>Vespa velutina nigrithorax</i> (du Buysson, 1905)	Frelon à pattes jaunes, frelon asiatique
<i>Vespula vulgaris</i> (Linnaeus, 1758)	Guêpe commune
<i>Wasmannia auropunctata</i> (Roger, 1863)	Fourmi rouge, fourmi électrique, petite fourmi de feu
ARACHNIDES	
<i>Raoiella indica</i> Hirst, 1924	Mite rouge des palmiers
MOLLUSQUES	
<i>Amerianna carinata</i> (H. Adams, 1861)	
<i>Biomphalaria kuhniana</i> (Clessin, 1883)	
<i>Corbula amurensis</i> (Schrenck, 1861)	Palourde chinoise
<i>Dreissena polymorpha</i> (Pallas, 1771)	Moule zébrée
<i>Euglandina rosea</i> (Férussac, 1821)	Euglandine, glandine, escargot carnivore
<i>Gyraulus chinensis</i> (Dunker, 1848)	
<i>Helisoma duryi</i> (Wetherby, 1879)	Planorbe de Floride
<i>Indoplanorbis exustus</i> (Deshayes, 1834)	
<i>Lissachatina fulica</i> (Férussac, 1821)	Achatine, escargot géant d'Afrique
<i>Melanoides tuberculatus</i> (O.F. Müller, 1774)	Mélanie tropicale
<i>Physa acuta</i> (Draparnaud, 1805)	Physé voyageuse
<i>Polygyra cereolus</i> (Mühlfeld, 1816)	
<i>Pomacea canaliculata</i> (Lamarck, 1828)	Escargot pomme, ampullaire brune
<i>Pseudosuccinea columella</i> (Say, 1817)	Ambrette aquatique
<i>Sarasinula marginata</i> (Semper, 1885)	
<i>Tamayoia decolorata</i> (Drouët, 1859)	
<i>Tarebia granifera</i> (Lamarck, 1816)	
<i>Thiara scabra</i> (O.F. Müller, 1774)	Thiara des Pagodes
<i>Veronicella sloanii</i> (Cuvier, 1817)	
<i>Zachrysis provisoria</i> L. Pfeiffer, 1858	Escargot de Cuba
PLATHELMINTHES	
* <i>Artburdendyus triangulatus</i> (Dendy, 1894) Jones & Gerard (1999)	Ver plat de Nouvelle-Zélande
<i>Bipalium spp</i> Stimpson, 1857	Ver plat à tête de marteau
<i>Diversibipalium spp</i> Kawakatsu, Ogren, Froehlich & Sasaki, 2002	Ver plat à tête de marteau
<i>Platydemus manokwari</i> Beauchamp, 1963	Plathelminthe de Nouvelle-Guinée
ÉCHINODERMES	
<i>Acanthaster planci</i> (Linnaeus, 1758)	Acanthaster pourpre
<i>Asterias amurensis</i> , (Lütken, 1871)	

Si vous observez une EEE dans la nature, signalez-la à l'adresse suivante :

eee971@developpement-durable.gouv.fr

ou remplissez le formulaire en ligne sur le site internet de la DEAL Guadeloupe :

<http://www.guadeloupe.developpement-durable.gouv.fr/especes-exotiques-envahissantes-eee-r1264.html>

Pour en savoir plus sur les espèces exotiques envahissantes:

DEAL Guadeloupe:

- <http://www.guadeloupe.developpement-durable.gouv.fr>

Ministère de la Transition écologique:

- <https://www.ecologie.gouv.fr/especes-exotiques-envahissantes>

Initiative sur les espèces exotiques envahissantes en outre-mer:

- <https://especes-envahissantes-outremer.fr>



www.ofb.gouv.fr

@OFBiodiversite



2021 • Coordination et rédaction: Direction de la recherche
et de l'appui scientifique – OFB ; DEAL Guadeloupe •

Édition: Direction de la communication – OFB •

Photo de couverture : © Biotope •

Conception & réalisation : **Transfaire** www.transfaire.com